

BURGY

KLASSIEK BOUWEN

B

90
JAAR

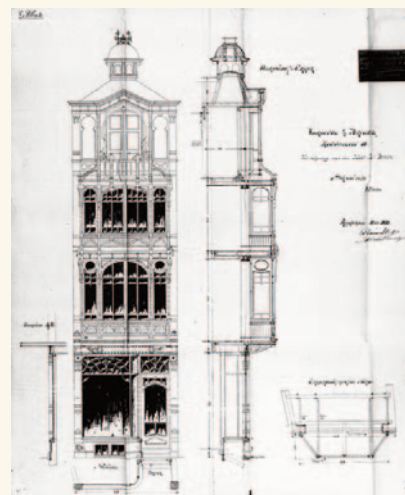
Herrijzenis van Koningsplein 10 in Amsterdam

De grootscheepse verbouwing en herinrichting van de panden aan de even zijde van het Koningsplein in Amsterdam betekende voor het smalle pandje op nummer 10 een herrijzenis. Nadat hier jarenlang een eenvoudige witte gevel te zien was, wordt nu de prachtige gevel in art nouveau-stijl, zoals die in 1901 werd gebouwd in opdracht van confiseur (banketbakker) J. Bruin voor zijn chocolaterie/patisserie, herbouwd. De experimentele reconstructie is het resultaat van een mooie samenwerking tussen Burgland Bouw, Rappange & Partners Architecten, Doornekamp Woodspecials en Burgy Bouwbedrijf in opdracht van ASR Real Estate.

Bijzonder onderdeel van een groter geheel

Sinds 2017 is Burgland Bouw als hoofdaannemer bezig met de verbouw en renovatie van de panden met de even nummers aan het Koningsplein in Amsterdam (de noordwest kant van het plein). Koningsplein 10 is een klein, maar speciaal onderdeel van het project. Waar de gevels van de andere panden zijn gerestaureerd, is de gevel van nummer 10 een reconstructie van de gevel uit 1901. “Het was een bijzondere opgave om te klaren en we zijn op zoek gegaan naar partijen die de gevel konden samenstellen

en konden adviseren over de detaillering”, vertelt Hubert van Velden, hoofd projectleiding bij Burgland Bouw, “we kwamen uit bij Woodspecials en Burgy Bouwbedrijf die respectievelijk alle losse onderdelen hebben geproduceerd en de puzzelstukken van de vier erkers hebben samengesteld.”



‘We hebben de beste kwaliteit gebruikt, kwartiers gezaagd, zodat het hout stabiel is en niet schotelt’

Schaalvergroting aan Koningsplein slaat nummer 10 over

Aan Koningsplein 10 is te zien hoe kleinschalig de structuur van het Koningsplein oorspronkelijk was. Rond 1900 veranderde de schaal van het plein. Onder invloed van de opkomst van het fenomeen ‘warenhuis’ werden panden samengevoegd en voorzien van voorname gevels in de toen populaire bouwstijlen. “Het plein kreeg grandeur. Het is een bijzonderheid in de gevelwand dat nummer 10 nog de oorspronkelijke perceelbreedte van nauwelijks 3 meter heeft” licht Kees Doornenbal, architect bij Rappange & Partners Architecten toe, “in 1903 kreeg het pand een nieuwe, houten gevel in de mooie, rijke art nouveau-stijl die toen in de mode was, een erg sjieke gevel. Als je geld had, liet je dat zien in een rijke uitvoering van de gevel.” In de jaren 30 van de vorige eeuw is de gevel door brand verwoest. Daarna werd een stalen gevel opgetrokken met art deco-achtige stijlkenmerken. Deze gevel is ook verloren gegaan, vermoedelijk door roestaan-tasting. Uiteindelijk kreeg het pand een eenvoudige, witte gevel.

Nieuwe functie leidt tot reconstructie

Met de renovatie van het complex Koningsplein 2 t/m 20 ontstond de opgave om de woningen boven de winkelruimten te ontsluiten. Het is vaak lastig om de deur en de trapopgang naar woningen boven winkels in te passen, maar hier bood zich de kans aan om op nummer 10, tussen de panden waar de bovenwoningen zijn gesitueerd, een herkenbare, mooie entree te realiseren. “We hebben nagedacht over verschillende opties. Het idee voor een moderne, glazen gevel, zoals je wel vaker ziet, lieten we al snel vallen,” legt Doornenbal uit, “in een gesprek met de Welstandscommissie hebben we het idee voor een reconstructie geopperd, waarmee de geschiedenis weer afleesbaar zou zijn en de entree goed herkenbaar wordt in de grootschalige gevelwand. Dat vonden ze een goede oplossing. Vanuit het motto ‘als je het doet, moet je het goed doen’ stemde ook opdrachtgever ASR Real Estate toe in dit plan.” Op basis van de oude bouwtekeningen en historische foto’s maakte Doornenbal een nieuwe tekening: “De indeling van de begane grond is aangepast en voorzien van een dubbele deur vanwege de entreefunctie. De lift steekt iets boven het dak uit, wat zichtbaar zou worden vanaf de straat. In overleg met de Welstandscommissie is dit opgelost door een mooi

koepeltje met een lijst toe te voegen. Bij bestudering van de historische tekening en de foto’s werd goed zichtbaar hoeveel eigen inbreng de timmerman bij de invulling van detailleringen en profilering heeft gehad.” Zo werkt dat nog steeds, blijkt uit de 3D-modellen die Doornekamp Woodspecials maakte op basis van de 2D tekening van de architect.

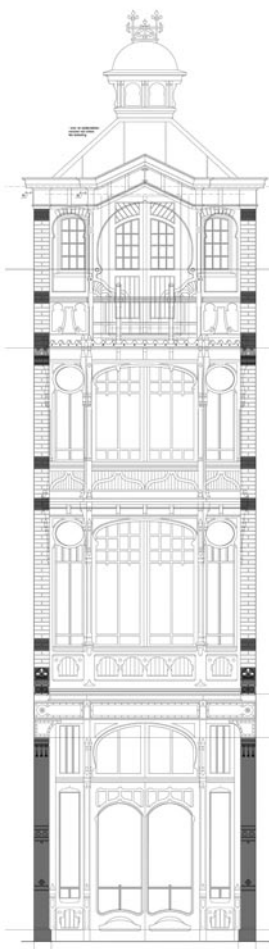
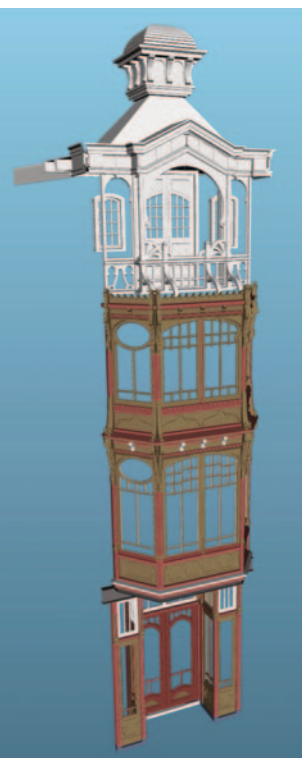
Een onderhoudsarme gevel

Opdrachtgever ASR Real Estate wilde graag een onderhoudsarme en duurzame gevel. Met traditionele, kwetsbare houtverbindingen en de vele schrootjes in de gevel is dit lastig te realiseren. Omdat het een reconstructie betreft was er ruimte voor experiment om te onderzoeken hoe je historische kwaliteit op een moderne manier kunt maken.

“Het is nog een hele discussie geweest, op detail niveau, welke afrondingen er aan de onderdelen gegeven mochten worden. De opdrachtgever wilde graag alle onderdelen voor zien van een ‘R3’ (= radius van 3 mm). Dat is voor deze gevel zeker niet gewenst, maar we zijn zo wel tot een compromis gekomen”, legt Marcel Blonk, calculator bij Burgy Bouwbedrijf uit, “de liggende delen (wat minder zichtbaar is van af de straat) worden wel uitgevoerd met de zogenaamde ‘R3’, omdat dit de kwetsbare hoeken zijn. Ook zijn alle horizontale onderdelen afwaterend gemaakt, zodat het water van de gevel af kan lopen en als laatste hebben we geprobeerd om de capillaire werking te voorkomen door alle kieren groter te maken dan 8 mm!”



De losse onderdelen zoals ze door Doornekamp Woodspecials aan Burgy Bouwbedrijf zijn aangeleverd voor de montage.



Voorgevel Koningsplein 10
Lagenmaat met Wienerberger stenen met code:
Wienerberger
- Witte steen Code H225W06
- Antraciet steen Code H215W01
Lagenmaat 60mm > 15 lagen / 900mm



De montage van de erker van de derde verdieping in de timmerfabriek van Burgy Bouwbedrijf

Woodspecials en Burgy hebben geadviseerd over de toe te passen materialen. Bij restauratie gebruik je meestal dezelfde houtsoort als vroeger, of een gelijkwaardige hedendaagse houtsoort. Het grenen dat destijds veel gebruikt werd, bestaat niet meer in dezelfde kwaliteit. Het was een zoektocht naar een houtsoort met een lange levensduur en makkelijk in het onderhoud. De keuze is gevallen op combinatie van mahonie en tricoya.

Voor de constructieve en decoratieve onderdelen zijn de houtsoorten mahonie, meranti en iroko met elkaar vergeleken. “Mahonie kwam als beste uit de bus: mooie kwaliteit en goed verkrijgbaar”, vertelt Arie Doornekamp, timmerman/directeur bij Doornekamp Woodspecials, “de belangrijkste eigenschap voor deze toepassing is dat mahonie een ‘rustige’ houtsoort is. We hebben de beste kwaliteit gebruikt, kwartiers gezaagd, zodat het hout stabiel is en niet schotelt.



geproduceerd, waarna de erkers in de werkplaats van Burgy zijn gemonteerd: “Dat is leuk om te doen. Je krijgt een pakket met losse onderdelen binnen en je gaat van nul een erker opbouwen. Onder je handen vormt zich de erker,” vertelt Gert Wagemaker, machinaal timmerman bij Burgy Bouwbedrijf, “je begint in het platte vlak en voegt de onderdelen toe tot zich een driedimensionaal bouwwerk vormt en de erker rechtop kan staan. De hoekverbindingen zijn soms lastig, vooral die van het driehoekige lijstwerk op de bovenste erker. Die was het meest bewerkelijk.”

De vier erkers zijn door de vaklieden van Burgland Bouw gevel in het werk gemonteerd. Het voorhijsen was logistiek een uitdaging met een trambaan voor de deur. Alle gevelonderdelen, de houten erkers, de monumentale stalen onderdelen, de natuurstenen details, alles is samengevoegd tot een prachtige gevel.

Het is voor de gewenste fijne detaillering heel geschikt.” Voor de panelen, de gevelvlakken met schrootjes, is tricoya toegepast. Tricoya is veredeld MDF en is zodanig gemodificeerd dat het zeer vochtbestendig is: “Het is een zeer stabiel product. Tricoya is met cnc-technieken te detailleren als schrootjes. Om de historische uitstraling te checken is een proef gedaan waarbij een tricoyaplaat met schrootjesprofiel in de grondverf werd gezet. Dat voldeed uitstekend,” aldus Doornekamp.

Draaien, schaven, passen, monteren, voorhijsen, plaatsen

Op de 5-assige en 3-assige cnc-freesmachine en het draaiwerk op de cnc-draaibank hebben de vaklieden van Woodspecials alle onderdelen



Finishing touch: het schilderwerk

Op de historische foto's is te zien dat het houtwerk in een lichte kleur met kleine nuances geschilderd was. Het houtwerk van de reconstructie



Het 3D model van de erker van de eerste verdieping zoals getekend door Doornekamp Woodspecials en de erker zoals gemonteerd door Burgy Bouwbedrijf.



is afgeschilderd in zes tinten, een precisieklus voor de architect die per onderdeel de juiste tint bepaalde (zie foto boven). “Zo is de architectuur nog beter leesbaar, de gevel heeft nog meer diepte en de rijke details zijn nog beter zichtbaar,” aldus Doornenbal.

Gevelwand ziet er weer logisch uit

Bij de grootscheepse renovatie van de hele rij is een gigantische onderkeldering gerealiseerd waar de Albert Heijn nu gevestigd is. Van der Velden: “Toen de Albert Heijn op de begane grond zat, waren alle gevelopeningen op straatniveau dicht gezet. Nu heb-



ben de panden in deze gevelrij hun oorspronkelijke, open karakter weer terug. Nummer 10 is de kroon op het werk. Ik kijk met veel voldoening naar het resultaat.”

Doornenbal: “Het was een project met een hoge ambitie die naar mijn mening is waargemaakt. Ik ben heel enthousiast over wat het geworden is. De gevelwand ziet er weer logisch uit. De stad is zo mooi, er werd zo mooi gebouwd. Dat komt nu weer helemaal tot zijn recht.” De opmerkelijke herrijzenis van Koningsplein brengt de gevelwand aan het Koningsplein weer in balans. Experiment geslaagd!

Kijk op onze website: www.burgy.nl

Pakhuis Santos
ROTTERDAM

Particuliere historische woonhuizen
NOORD- EN ZUID-HOLLAND

Burgy Bouwbedrijf bestaat 90 jaar!
LEIDEN

Binnenhof
DEN HAAG

Burgy's Machinale Werkplaats
LEIDEN

Bijenkorf
DEN HAAG
FASE 2



BURGY Bouwbedrijf bv
Amphoraweg 1
2332 ED Leiden
071 532 24 05
www.burgy.nl

Tekst: Els Arends | Vormgeving: Ton Wienbelt | Fotografie: Arjen Veldt | Druk: Drukkerij van der Linden